

Chapter 1

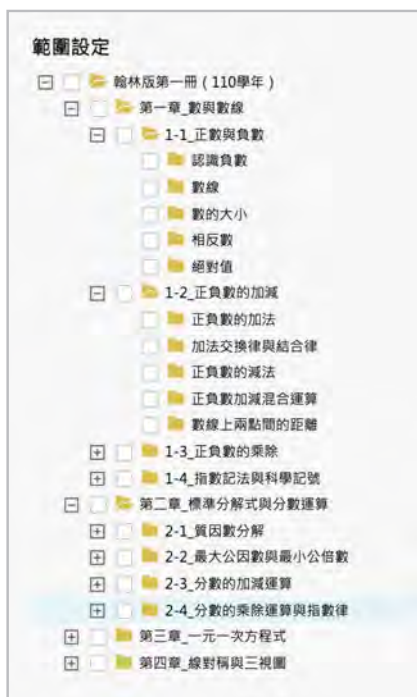
老師平時測驗規劃

出適合難易度的試卷是否花費許多時間？測驗中需要追蹤、測後需要檢討，每個環節都需要人力及時間，更精緻化服務到個人的學習規劃，您一定需要精準智慧題庫來輔助。

現在利用 TEAMS 您能更有效安排平時測驗，即時監督學生完成，節省過去耗費過多的時間成本，不僅檢討、追蹤學生問題更有效率，還能輕鬆洞悉學生個別問題並精準強化。

擁有最貼合教學現況的知識架構題庫

試題來自國家級教科書商翰林出版，27 萬各科適版題庫，提供老師出題、學生自我練習。



教到哪 考到哪

- 命題細至知識點，符合教學進度需求
- 可跨冊、跨課、跨知識點進行命題

雲端優質題庫優勢

穩定高品質豐富各科題庫，六大特色您不可不知！



題源品質保證

國家級教科書商翰林出版題庫，試題嚴謹專業



小中高全科試題

試題涵蓋國小高年級、國中至高中全科試題



版本豐富性高

收錄當年度各版本試題，且內容學期更新



蒐錄素養資優試題

參考全國新課綱命題方向脈絡，由專業領域團隊編選試題



題題學習知識點

完全符合教育部課綱學習內容，題題標註知識點



大數據題目難易度

蒐集平台所有學生作答數據，精準題目難易度

教學模式成卷搭配

- 收錄專業師資挑選進度式成卷
- 翰林團隊編輯精選總複習試卷

國文	英語	數學	自然	社會
名師派卷	名師派卷	名師派卷	名師派卷	名師派卷
診斷卷	診斷卷	診斷卷	診斷卷	全冊半冊卷
全冊半冊卷	全冊半冊卷	全冊半冊卷	全冊半冊卷	模擬會考卷
模擬會考卷	模擬會考卷	模擬會考卷	模擬會考卷	歷屆試題
歷屆試題	歷屆試題	歷屆試題	歷屆試題	
	英聽進度卷			
	英聽總複習卷			

出好題，逐步培養孩子的素養力

翰林為新課綱打造素養試題庫，收錄專業師資編纂試題。

附表為近三十年來臺灣各區之每月雨量分布的變化圖，根據此圖，若宜璽想和好友規畫東部之旅，請問何時出遊較不易受到雨季的影響？

▲資料來源：中央氣象局

A. 1~3月
B. 4~6月
C. 7~9月
D. 10~12月

高爾夫球起源於蘇格蘭，今日的高爾夫球18洞制度亦由蘇格蘭制定，當地亦有全球最歷史悠久的高球會，被視作蘇格蘭國粹。也稱高球，是一種室外體育運動。個人或團體球員以高爾夫球桿將一顆小球打進球洞，以總桿數最少者獲勝，而標準桿是指球員根據設計應當完成的桿數。相關計分如下：

計分	術語	定義
-2	Eagle(老鷹)	少於標準桿 2 桿
-1	Birdie(小鳥)	少於標準桿 1 桿
0	Par(平標準桿)	等於標準桿
+1	Bogey(柏忌)	多於標準桿 1 桿
+2	Double Bogey(雙柏忌)	多於標準桿 2 桿

鹿寮盃高爾夫球賽，是18洞的比賽，比賽中，小慧在前15洞共打出61桿，小瑄在前15洞領先小慧2桿，剩下的3個球洞，標準桿分別為4桿、3桿及5桿。若小瑄在這3洞獲得了一隻Eagle，兩隻Birdie。則小瑄在這18洞共打出幾桿？

A. 65桿
B. 66桿
C. 67桿
D. 68桿

▲ 108 新課綱，閱讀型試題比例逐年提高之下，您更可於翰林精選素養試題庫找到最貼近教學的試題，是有效培養學生能力的關鍵！

符合教學現場的測驗及作答回饋方式

一鍵指派線上載具測驗或紙本試卷閱卷批改。



線上派卷

學生利用載具作答，老師即時後台監督。



打破時空間限制 在哪都能輕鬆測驗

使用載具網路搭配 Google Chrome 即可進行測驗

線上即時監督

過去難以知道學生作答狀況，現在可透過即時動態更新，有效掌握答題進度

學生	測驗時間	完成率	答題狀況	可觀察資訊
	25:48	90%		作答時間正常，且正答率高
	17:37	60%		作答時間偏短，且有部分未答題，對題目熟悉度可能不高
	01:17	20%		學生正在進行作答



紙本派卷

學生依照原有學習習慣進行紙本作答。



圖檔閱卷



大量答案卡利用班內影印機讀成圖檔，上傳系統快速回饋答案



手機閱卷



手機搭配專屬閱卷 APP 即可掃描回饋批改

師生都大幅提高效率的成績統計法

交卷後秒速批改立即統計分析全班性成績資訊，相較紙本統計更快速、精準且專業。

再也不用花費過多時間統計成績，就能輕鬆掌握學生學習狀況！



基本成績資訊

收卷即清楚全班整體平均成績狀況，包含試卷應試率以及整體作答時間

知識點分析

呈現完整試卷知識點答對率，老師有效掌握班級性知識弱點，適時調整教學方向

成績分佈圖

省去成績統計時間，清楚全班整體成績分佈狀況，了解整體對試卷掌握狀況

答題狀況

老師可快速概覽整體成績及答題狀況，更可匯出成績製作成績單

數據化 + 透明化更有效地檢討

過去我們總花費過多的時間找到學生不會的弱點，現在透過 TEAMS 輕鬆翻轉檢討模式。

正答率排序檢討模式

全班答對率從低至高，由紅至綠，方便老師優先檢討大部分學生錯題

檢討手寫板

檢討題目可使用輔助工具標示重點及書寫解題過程

The screenshot shows the TEAMS interface for a question. At the top, a row of colored circles represents student response rates, ranging from red (low) to green (high). The question is: "9. 單選題 (2.5分) 有一點光源置於面積為 a 的平面鏡前 d 處，在鏡前有一牆距鏡 2d，則經平面鏡反射之光線照射到牆上的面積為何？" The options are A) a, B) 3a, C) 4a, and D) 9a. A hand-drawn solution on a whiteboard shows the equation $(\frac{d}{d+2d})^2 = \frac{a}{x}$ and the result $x = 9a$. A woman is shown pointing at the whiteboard. On the left, a sidebar shows the class response rate (7%) and a list of student names with their selected answers. The selected answer for the majority is C) 34%.

選答名單

每道題目選答名單清楚呈現，每位學生答題狀況瞭若指掌

解析

設平面鏡反射光線照射到牆上的面積為 x，

$$\left(\frac{d}{d+2d}\right)^2 = \frac{a}{x}, x = 9a。$$

難易度

難(22%)

知識點

(110學年)(理化)光的反射與面鏡成像

考題資訊

陷阱題(C選項易誤)

This block shows the same TEAMS interface as above, but with a projector and a tablet in the foreground. The projector is displaying the whiteboard solution, and the tablet is showing the question and options. The projector is a silver and black model, and the tablet is a white model.

試題資訊

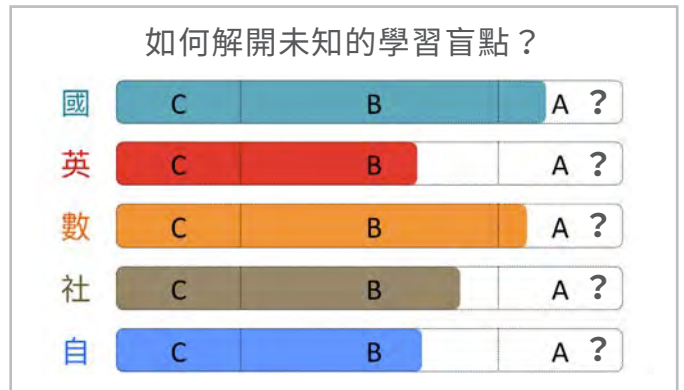
解析品質業界最高，搭配題目難易度、知識點以及考題資訊，老師更輕鬆掌握試題

檢討搭配

可搭配觸控面板直接進行檢討，或利用教室現有設備如平板、投影設備搭配黑板檢討

看懂孩子的個別學習表現

過去，對於各科的補強方向、學習先後順序掌握性較低，面對每一位孩子各科的成績狀況，要精準掌握著實不易。



用數據的角度，精準找到孩子的個別學習盲點

透過累積的學力分析表，可看出單一或全體學生知識點對應的正答率。顏色愈白代表該知識點能力愈好，顏色愈紅代表該知識點能力愈弱。由此可清楚了解個別學生應要加強的學習知識點及適合安排的學習進度。

- 學習狀況良好學生
- 程度中等學生
- 須調整學習策略的學生

知識點 / 姓名	葉○○	江○○	林○○
二元一次聯立方程式	80%	100%	40%
應用問題	92%	84%	69%
直角坐標平面	90%	66%	61%
二元一次方程式的圖形	100%	83%	33%
比例式	87%	75%	22%

紮根學習力成就未來競爭力

依週次呈現課程任務執行狀況，老師便於總覽所有學生學習，親師溝通資訊有效傳達。

第110週 (8月2日 ~ 8月8日)											
第109週 (7月26日 ~ 8月1日)											
開始時間	名稱	任務標籤	倒數計時	狀態	江○穎	沈○宇	連○涵	謝○宏	劉○妤	吳○妤	張○穎
7月28日	國三數學B5CH1-2比例線段2	國三數學 108課綱		進行中	未交卷	60分 ✓	40分 ▲	40分 ✓	未交卷	60分 ▲	80分 ✓
7月28日	國三數學B5CH1-2比例線段3	國三數學 108課綱		進行中	未交卷	60分 ✓	0分 ▲	60分 ✓	未交卷	80分 ✓	100分 ✓
7月29日	國三數學B5CH1-1-1種比例3	國三數學 108課綱		進行中	未交卷	75分 ✓	75分 ✓	100分 ✓	未交卷	88分 ▲	100分 ✓
7月29日	國三數學B5CH1-1-2種比例式的應用3	國三數學 108課綱		進行中	未交卷	75分 ✓	63分 ✓	63分 ✓	未交卷	88分 ▲	100分 ✓

▲ 完整歸納每位學生每份試卷分數以及複習狀況，若學生未複習將以紅色驚嘆號提醒老師注意學生狀況

Chapter 2

精準複習備戰考試

大考前總煩惱著該如何讓孩子更有效地學習，但卻因為時間、效率、人力等考量，無法為孩子安排更好的學習計畫嗎？

透過 TEAMS 大數據找到每位學生學習弱點，我們輕鬆打造客製化的學習目標與內容，您能更專注在解決每位孩子的個別問題上，共創師生雙贏！

教育單位實際使用案例

考前藉由老師+TEAMS 雙輔助，明確訂定學習目標，有效提升學習效率及效益。



▲ 考前錯題本



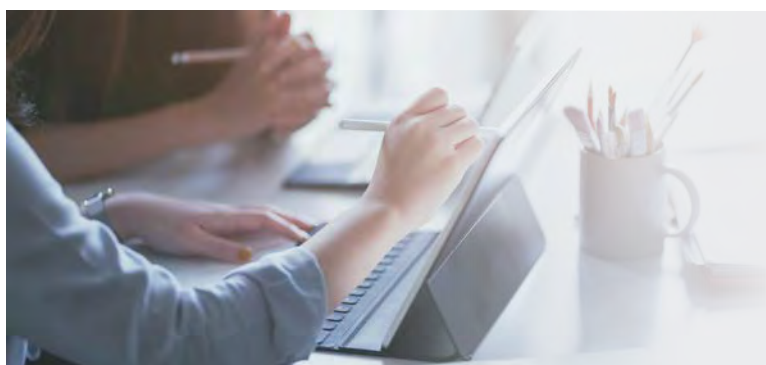
▲ 考前班內加強情形



▲ 客製化專屬學習內容

愈透明，學生愈有競爭力

學力全面健檢，精準安排最適合每一位孩子的學習腳步。



檢測時間建議

- 入班健檢：特色招生，隨時可檢測
- 學制轉換：小六升國一、國三升高一
- 學期轉換：上下學期檢測
- 大考前診斷：段考、模擬考前

親師生三方互動的最佳媒介 - 個人檢測報告

數據化的學習成效分析，讓家長面對學習規劃更安心。

雲端展示校學習診斷報告

姓名:楊○婷 班級:國一國文 測驗:一段-精準檢測卷

測驗成績



總排名

3/6 名

成績標準

前標89 均標64 底標38

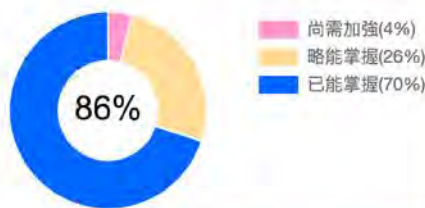
雲端評比



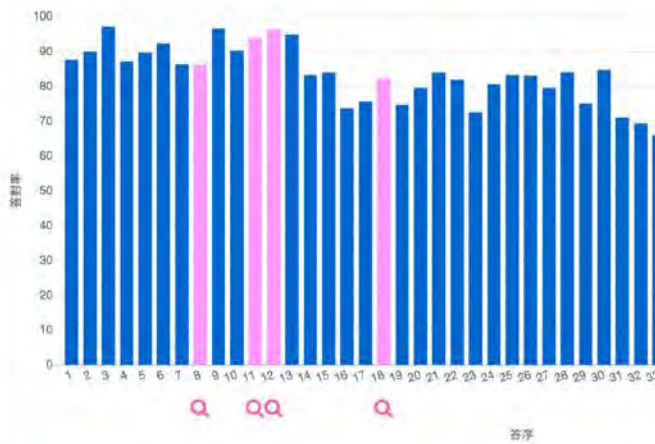
向度分析



知識點熟練度



答對率分析



依照學生測驗程度並配合每題大數據回饋的資訊，判斷出學生需優先注意

答對 答錯 需注意

知識概念分析

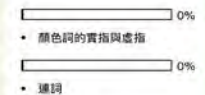
已能掌握



略能掌握



尚需加強



完整羅列試卷所有知識點能力狀況，輔導有方向

範圍學習建議

學生【楊○婷】在本次的檢測中獲得【86.0分】，針對檢測結果提

檢測弱點：(1) 顏色詞的實指與虛指
搶分目標：(1) 形似字字音

知識能力完整分析，清楚了解整體學習狀況

8 易(86%) 顏色詞的實指與虛指

當顏色產生象徵義或約定俗成的特定義後，就不再單純指顏色了。下列「」中的顏色字，何者是真的實指顏色？

(A)「赤」膽忠心
(B)「黑」箱作業
(C)「白」手起家
(D)雨過天「青」

解析：(A)熱烈、忠誠(B)指不公開的(C)指空手(D)青色。

11 易(93%) 正確用字

「夜○人靜，他思索著力挽狂○的方法，無心欣賞鳥兒斑○的色彩與妻子○心蕙質的風姿，只倚靠著○杆。」以上缺空處依序填入哪些字？

(A) 闌 / 瀾 / 輝 / 欄 / 欄
(B) 欄 / 欄 / 輝 / 闌 / 瀾
(C) 欄 / 闌 / 瀾 / 闌 / 闌
(D) 瀾 / 闌 / 闌 / 欄 / 闌

解析：(A)夜「闌」人靜、力挽狂「瀾」、斑「輝」的色彩與「欄」心蕙質、「欄」杆。

錯題完整收錄，學生簡單就能進行錯題複習

進步的不二法門，把不會的真正學會 - 個人錯題本

從錯誤試題中學習才能抓住進步的鑰匙，TEAMS 助孩子聰明學習。

無效的練題方式

TEAMS 錯題標靶

訂正完考卷大多學生無有效分類與收藏



系統自動彙整個人錯誤試題，有效歸納整理

考前不知道從哪張錯誤試卷開始複習



考前針對自我錯誤試題完整掌握複習方向

考前較難重測個人錯題，只能大量刷題



針對錯誤試題可重新練習，直接驗證學習成效

搞不清楚哪裡不會，浪費時間



不浪費時間在已經會的題目上

2018-11-28~2018-12-06_七年級數學_錯題標靶_錯題知識點統計表

知識點	數量
正數與負數	1
數線上兩點間的距離	1
整數的加法	1
數值	1
數符大小	2
絕對值	1
同類數相加	1
整數的減法	1
科學記號	1
科學記號的應用	1

數學測驗卷 2018-11-28~2018-12-06_七年級數學_錯題標靶_1 級別： 姓名：

學號： 座號： 姓名：

一、單選題 (每題 10 0 分，共 700 0 分)

() 1. x 是負整數，且滿足 $-\frac{24}{12} < x < -\frac{9}{12}$ 的 x 有幾個?
【加測點：數的大小】
(A) 32 個 (B) 13 個 (C) 14 個 (D) 20 個

() 2. 若 1 能整除 -10^n 的公式，則 0.000000019 公尺相當於多少微米?
(A) 5.9×10^7 (B) 5.9×10^8 (C) 5.9×10^9 (D) 5.9×10^{10}
【加測點：科學記號的應用】

() 3. $A(m)$ 、 $B(n)$ 兩點，其中 $m-n=28$ ，且在數線上的原點 O 是 A 、 B 的中點，則下列何者正確?
(A) m 是負數 (B) m 、 n 皆為正數 (C) $-12 < n < 0$ (D) $-15 < n < -6$
【加測點：數線上兩點間的距離】

() 4. $Ca = 15 + 9 = (15 + a) = b$ ，下列何者正確?
(A) $a=9$ (B) $b=-24$ (C) $a>b$ (D) $a=b=-3$
【加測點：基礎數值】

() 5. 已知甲、乙、丙三數均為正數，丁為負數，且 $甲(-4) = 乙(-5) = 丙(-6) = 丁$ ，則甲、乙、丙、丁的大小關係為何？(A) $丁 > 丙 > 乙 > 甲$ (B) $丙 > 乙 > 甲 > 丁$ (C) $丁 > 甲 > 乙 > 丙$ (D) $甲 > 乙 > 丙 > 丁$
【加測點：數的大小、整數的乘法】

() 6. 將這枚硬幣中提煉出的五成五分之一表示成科學記號應為下列哪一個？(A) 5×10^4 (B) 5×10^5 (C) 2×10^4 (D) 2×10^5
【加測點：科學記號】

() 7. 若海平面上 100 公尺以「+1」表示，海平面下 100 公尺以「-1」表示，若有一隻海鳥在 +3 的位置垂直飛入 -3 的位置找到一隻魚，然後垂直飛出海面到達 +8 的位置，則這隻海鳥飛行了多少公尺？(A) 1000 (B) 1300 (C) 1600 (D) 1900
【加測點：整數的加法】

二、題組題 (每題 10 0 分，共 300 0 分)

第 8~10 為題組
(甲) $2-7$ ；(乙) $-(-7)$ ；(丙) $-(6-1)$ ；(丁) $(9.5-2.5)$ 的相反數，試以上列式子，回答下列各題：

() 8. 若將(甲)、(乙)、(丙)、(丁)四數標在數線上，最左邊的是何者？
(A) (甲) (B) (乙) (C) (丙) (D) (丁)
【加測點：數值】

() 9. 下列何者的兩數絕對值相等？
(A) (甲)·(乙) (B) (甲)·(丁) (C) (丙)·(丁) (D) (甲)·(丙)
【加測點：絕對值】

() 10. 下列何者與其他二者並非同類數？
(A) (甲) (B) (乙) (C) (丙) (D) (丁)
【加測點：正數與負數】

▲ 可針對不同考試，自由設定時間區間，指定學生錯題複習範圍

我們為孩子打造學霸級的專屬題本！

- 雲端累積個人學習歷程
- 考前為每一位學生訂製專屬錯題本
- 直接針對錯誤對症下藥，複習才有效
- 成績進步看得見

適性學習，讓孩子成為學習路上的主人翁 - AI 派卷

針對每位學生每單元學習程度不同，結合累積的數據我們輕鬆為每位學生打造專屬試卷。

● 學習狀況良好學生

● 程度中等學生

● 須調整學習策略的學生



題量 / 姓名	葉○○				江○○				林○○			
知識點 / 難易度	答對率	易	中	難	答對率	易	中	難	答對率	易	中	難
二元一次聯立方程式	80%	0	10	2	100%	0	0	0	40%	4	0	0
應用問題	92%	0	0	3	84%	0	3	2	69%	1	1	0
直角坐標平面	90%	0	0	3	66%	6	0	0	61%	1	0	0
二元一次方程式的圖形	100%	0	0	0	83%	0	3	1	33%	5	0	0
比例式	87%	0	5	2	75%	7	3	0	22%	13	0	0
合計	-	0	15	10	-	13	9	3	-	24	1	0



AI 派卷

專屬個人化
出卷策略

試卷難易度中間偏難，佐以較高比例難題精進，有效提升實力，朝更高答對率邁進

題目難易度中偏簡單，將不熟悉知識點打穩基礎，部分中偏難題進階挑戰

大部分知識點未有基礎，試卷配題基礎難易度，著重基本觀念及熟悉題目作答



打造專屬學習規劃

每位學生的個別程度差異，過去老師耗時費力卻又難以為每位學生客製試卷，但現在能夠利用 TEAMS 為學生規劃完整的個別學習規劃

從錯誤中讓孩子學會自我成長

最智慧化的成績單，培養學生自主學習的最佳幫手。

基本答題資訊

除試卷成績及作答時間外，還能了解與班級平均差異

錯題複習

老師及學生皆能即時掌握試卷複習狀況

知識點分析

每道題目知識點答對率統計，清楚了解需加強弱點，更能有效安排複習計畫

答題狀況紀錄

完整紀錄學生每道試題選題狀況、答題時間及試題解析，學生清楚並幫助理解自身學習

保留完整作答痕跡

作答時手寫紀錄皆直接保留於雲端，利於課後檢討使用

理化總複習：第3冊(全)

考卷交卷時間：2021年9月2日晚上 9時 04分

林○楓
百○安○補習班
9年級

分數
88

滿分：100分
高標：77.2分
均標：62.9分
低標：49分

測驗時間
-- 分 -- 秒
班平均
-- 分 -- 秒

複習狀況
1/8 12%

知識弱點分析

知識點	答對率
(110學年)(理化)光的反射與面鏡成像	0/2 0%
(110學年)(理化)光的折射	2/2 100%
(110學年)(理化)光的傳播	2/2 100%

更多知識弱點分析

英語 科學與技術 解析

輕易度 知識概念

★ 1 ○ 易(97%) 實驗室常用器材

單選題 得分/配分 (2.5/2.5分)
個人/群體答對時間 (~/27秒)

小提在理化實驗室使用酒精燈的方式如圖，下列做法何者正確？

甲 乙 丙 丁

酒精約八分滿

(A) 甲、乙、丁

(B) 乙、丙、丁

(C) 丙、丁

(D) 甲、丙

解析：丙做法容易引起火災，應使用火柴來點燃酒精燈。

★ 17 ✖ 中(52%) 體積與密度

單選題 得分/配分 (0/2.5分)
個人/群體答對時間 (354/83秒)

志遠在泡糖水時，加了 100 g 的水及 35 g 的糖，今喝完糖水後，杯底剩 15 g 的糖。若糖的體積不計，試問喝進肚子之糖水密度為多少？（已知 100 g 的水，可溶解糖 20 g 且水的密度為 1 g / cm³）

(A) 0.1

(B) 0.15

(C) 0.35

(D) 1.2

顯示答案解析

$$D = \frac{100 + 35 - 15}{100} = 1.2$$



輔導的第一道防線

學生真正理解才能解決問題，現在系統內建智慧輔導的第一步，由學生進行自主學習，若有不懂再由老師進行輔導。同時也建立了老師輔導的第一道防線。

文科關鍵字卡

- 專有名詞釋意，學生省去翻書查找時間
- 不斷延伸相關觀念，學習更全面

▲ 國文科

▲ 社會科

▲ 自然科

▲ 數學科

數理科難題解題影片

- 易錯試題、難題等真人手寫版解題影片
- 解題輔導的第一道防線

英語科單字例句

- 單字、例句發音，加深英文發音印象
- 延伸單字時態、片語及補充用法等

錯題彙整高效複習

每次的測驗紀錄完整收錄於雲端，學生可進行相同科目的一次統整性錯題複習，更可進行試題的重複練習，加強試題熟練度。

測驗紀錄

全部科目 所有課程 全部卷別 顯示已複習

測驗日期	交卷日期	複習日期	科目	考卷名稱	分數
110年 10月 05日	110年 10月 05日	--	國文	第2冊南一版：文教_論教育、論政治	72
110年 09月 29日	110年 09月 29日	--	國文	第2冊南一版：文教_論教育、論政治	77
110年 09月 29日	110年 09月 29日	--	國文	第2冊南一版：文教_論教育、論政治	81
110年 09月 29日	110年 09月 29日	--	國文	第2冊南一版：自學選文_特調一杯人生咖啡	100

★ 複習試題 開始複習 共30題

★ 複習試題 重複練習 共2題

◀ 每張試卷都能夠即時錯題複習或進行強化練習

打造每位孩子獨一無二的完整學習歷程

雲端收錄完整學生學習軌跡，每份測驗資訊皆紀錄於系統中，老師有效掌握個別學生學習狀況，學生考前複習有方向！

測驗紀錄

送出成績

全部科目 所有課程 全部卷別 顯示已複習

測驗日期	交卷日期	複習日期	科目	卷別	考卷名稱	題數	分數	複習完成率
110年 09月 13日	尚未交卷	--	英語	回家作業	BSU1-2	50	--	--
110年 09月 11日	尚未交卷	--	國文	體檢卷	新課綱國三健檢-國文科3...	60	--	--
110年 09月 10日	尚未交卷	--	國文	體檢卷	新課綱國三健檢-國文科9...	50	--	--
110年 09月 10日	110年 09月 10日	110年 09月 12日	英語	課前考	BSU1文法(翰林)	25	80	5/5 100%
110年 09月 09日	110年 09月 09日	--	自然	總考	國三理化BSCH1-2速率與...	20	65	0/9 0%
110年 09月 09日	110年 09月 09日	--	自然	總考	國三理化BSCH1-2速率與...	10	70	0/3 0%
110年 09月 06日	尚未交卷	--	社會	自我評量	接受清朝的統治-外力再...	10	--	--
110年 09月 05日	110年 09月 05日	--	社會	自我評量	接受清朝的統治-外力再...	10	100	--
110年 09月 05日	110年 09月 05日	110年 09月 05日	自然	自我評量	食物中的養分與能量	10	90	1/1 100%
110年 09月 05日	110年 09月 05日	110年 09月 06日	社會	自我評量	接受清朝的統治-外力再...	10	50	6/6 100%
110年 09月 02日	110年 09月 02日	--	自然	雲端學院	理化總複習：第3冊(全)	40	83	2/7 28%

▲ 每份試卷都會完整顯示學生是否已經進行複習，親、師、生三方掌握相同學習動態